



## CÔNG TY CỔ PHẦN DỊCH VỤ - VẬN TẢI DẦU KHÍ CỬU LONG

Địa chỉ: Tầng 3, Toà nhà PJICO Tower, 186 Điện Biên Phủ, P6, Q3, Tp.HCM

Điện thoại: 08. 62582330/ 62582331

Fax: 08. 62582334

Website: [www.pct.com.vn](http://www.pct.com.vn)

Email: [info@pct.com.vn](mailto:info@pct.com.vn)

# BÁO CÁO THƯỜNG NIÊN

Tên Công ty đại chúng: **CÔNG TY CP DỊCH VỤ - VẬN TẢI DẦU KHÍ CỬU LONG**  
Năm báo cáo: 2016

## I. THÔNG TIN CHUNG

### 1.1 Giới thiệu chung về công ty

- Tên doanh nghiệp: **Công ty Cổ phần Dịch vụ - Vận tải Dầu khí Cửu Long**
- Tên giao dịch: **Cuu Long Petrogas Service-Transportation Join stock company**
- Tên viết tắt: **CGT.JSC**
- Số chứng nhận đăng ký kinh doanh: **0305020272**
- Vốn điều lệ (tính đến 31/12/2015): **230.000.0000.000** đồng (Hai trăm ba mươi tỷ đồng)
- Mã cổ phiếu: **PCT**
- Địa chỉ : Tầng 3, Toà nhà PJICO Tower, 186 Điện Biên Phủ, P6, Q3, Tp.HCM
- Điện thoại: 08.62582.330/62582.331
- Fax : 08.2582.334
- Website : [www.pct.com.vn](http://www.pct.com.vn)

### 1.2 Quá trình hình thành và phát triển:

Công ty Cổ phần Dịch vụ - Vận tải Dầu khí Cửu Long (PCT) được thành lập vào ngày 04/06/2007. Công ty chính thức đi vào hoạt động theo giấy chứng nhận đăng ký kinh doanh số 4103006914 do Sở Kế hoạch và Đầu tư Tp.Hồ Chí Minh cấp lần đầu ngày 04/06/2007, đăng ký thay đổi lần thứ 13 theo giấy chứng nhận đăng ký kinh doanh và đăng ký thuế số 0305020272 với vốn điều lệ là 230.000.000.000 đồng (Hai trăm ba mươi tỷ đồng). Nhiệm vụ chính là đầu tư kinh doanh khai thác phương tiện giao thông vận tải hành khách, kinh doanh vận tải hàng hóa bằng ô tô, bằng đường thủy nội địa. Đồng thời, đảm bảo hoạt động sản xuất kinh doanh đạt hiệu quả, mang lại lợi tức cho các cổ đông của Công ty.

Qua 10 năm hoạt động, đến nay PCT đang kinh doanh lĩnh vực cho thuê xe ô tô, kinh doanh thương mại LPG, xăng dầu; và một số loại hình dịch vụ khác như dịch vụ kỹ thuật bảo dưỡng & nâng cao tuổi thọ công trình, quảng cáo, vận tải hàng hoá bằng đường thủy,....

Ngày 12/9/2011 PVTrans-PCT chính thức niêm yết trên Sở giao dịch chứng khoán Hà Nội với mã cổ phiếu là PCT. Sự kiện này đã đánh dấu một điểm mốc quan trọng trong quá trình hình thành và phát triển của Công ty.

### 1.3 Ngành nghề và địa bàn kinh doanh

#### ✓ *Ngành nghề kinh doanh:*

- Kinh doanh vận tải hành khách theo hợp đồng, theo tuyến cố định; kinh doanh vận tải hàng hóa bằng đường bộ và đường thủy;
- Mua bán phương tiện, máy móc, thiết bị, phụ tùng ngành giao thông vận tải; mua bán nhiên liệu rắn, lỏng, khí và các sản phẩm liên quan;
- Dịch vụ bảo dưỡng và nâng cao tuổi thọ công trình.

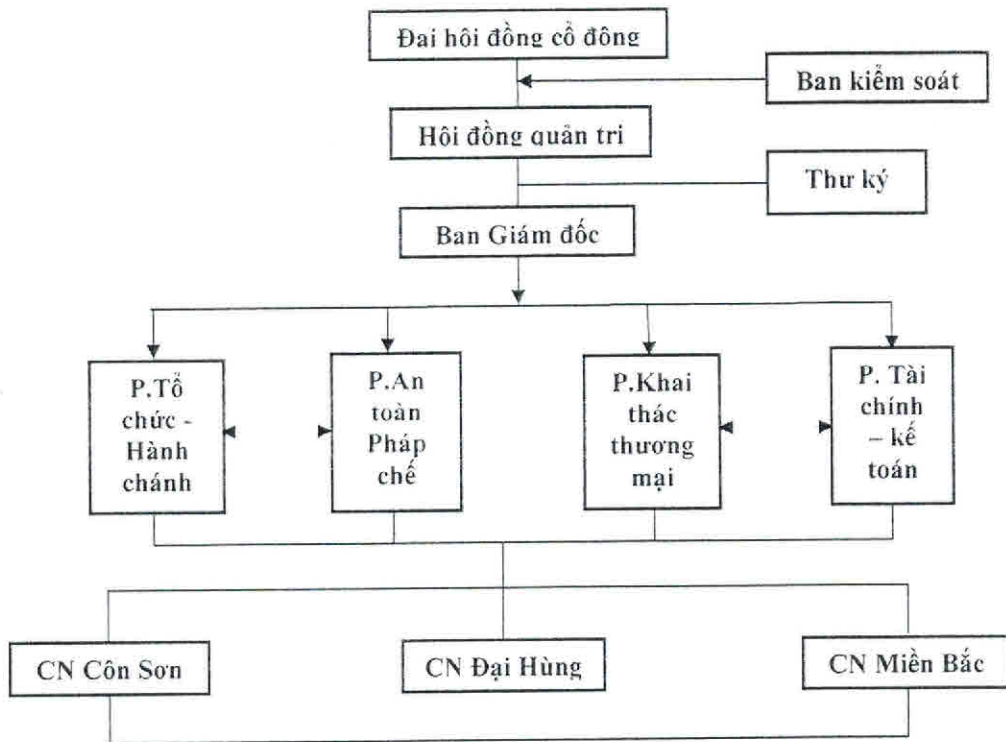
#### ✓ *Địa bàn kinh doanh:* Toàn quốc

### 1.4 Thông tin về mô hình quản trị, tổ chức kinh doanh và bộ máy quản lý:

#### ✓ *Hệ thống quản trị và điều hành Công ty:*

- **Đại hội đồng cổ đông:** là cơ quan có thẩm quyền cao nhất của Công ty. ĐHCĐ có nhiệm vụ thông qua các báo cáo của HĐQT về tình hình hoạt động kinh doanh, quyết định các phương án, nhiệm vụ SXKD và đầu tư; tiến hành thảo luận, thông qua, bổ sung, sửa đổi Điều lệ Công ty; thông qua các chiến lược phát triển; bầu, bãi nhiệm HĐQT, BKS; và các quyết định khác theo quy định của Điều lệ Công ty.
- **Hội đồng quản trị:** HĐQT là tổ chức quản lý cao nhất của Công ty do ĐHCĐ bầu ra hiện gồm 5 thành viên với nhiệm kỳ là 5 năm. HĐQT nhân danh công ty quyết định mọi vấn đề thuộc thẩm quyền liên quan đến mục đích và quyền lợi của Công ty.
- **Ban kiểm soát:** là tổ chức giám sát, kiểm tra tính hợp lệ hợp pháp trong quản lý điều hành hoạt động kinh doanh, trong ghi chép sổ sách kế toán và tài chính của Công ty nhằm đảm bảo các lợi ích hợp pháp của Cổ đông. BKS hiện có 3 thành viên.
- **Ban điều hành của Công ty:** gồm 01 Giám đốc và 02 Phó giám đốc. Giám đốc do HĐQT bổ nhiệm, là người chịu trách nhiệm chính và duy nhất trước HĐQT về tất cả các hoạt động SXKD của Công ty. Phó Giám đốc do HĐQT bổ nhiệm theo đề xuất của Giám đốc.
- **Các phòng chức năng chuyên môn gồm:** Phòng Tổ chức hành chính, Phòng Khai thác thương mại, Phòng Tài chính kế toán, Phòng An toàn pháp chế, 03 chi nhánh (Chi nhánh Côn Sơn, Chi nhánh Đại Hùng, Chi nhánh Miền Bắc)

✓ Sơ đồ tổ chức



1.5 Định hướng phát triển

✓ Mục tiêu chủ yếu của Công ty

Công ty cổ phần Dịch vụ vận tải dầu khí Cửu Long (PCT) định hướng phát triển thành một trong những Công ty vận tải hàng đầu của Việt Nam với các lĩnh vực kinh doanh chính như sau: Kinh doanh vận tải hành khách theo hợp đồng, theo tuyến cố định; Kinh doanh vận tải hàng hóa bằng đường bộ và bằng đường thủy. Đồng thời Công ty cũng định hướng trở thành một đơn vị cung cấp những giải pháp tiên tiến, hiệu quả nhất trong lĩnh vực dịch vụ bảo dưỡng và nâng cao tuổi thọ công trình.

✓ Chiến lược phát triển trung và dài hạn

Trong thời gian tới, PCT sẽ thực hiện chiến lược thâm nhập và phát triển thị trường, hoạt động đa ngành lấy ngắn nuôi dài với hoạt động dịch vụ kinh doanh cho thuê xe văn phòng, vận tải than bằng đường thủy nội địa và kinh doanh thương mại làm chủ yếu. PCT sẽ tập trung phát triển vào 3 hướng chính:

- Xây dựng và phát triển các dòng xe chất lượng cao đáp ứng đa dạng các nhu cầu thuê xe của các khách hàng.
- Xây dựng và phát triển lĩnh vực kinh doanh vận chuyển than bằng đường thủy nội địa.
- Xây dựng và phát triển dịch vụ hàng hải, sửa chữa bảo dưỡng và nâng cao tuổi thọ các công trình.

✓ **Các mục tiêu đối với môi trường, xã hội và cộng đồng của Công ty:**

Bên cạnh việc phát triển sản xuất kinh doanh, Công ty cũng chú trọng các hoạt động xã hội, chung tay vì cộng đồng, đền ơn đáp nghĩa. Trong năm 2016, Công ty đã tham gia công tác từ thiện, ủng hộ xây dựng Quỹ “Vì phụ nữ nghèo”, Quỹ tương trợ Dầu khí, Quỹ vì thế hệ trẻ, phụng dưỡng mẹ Việt Nam anh hùng.

**1.6 Các rủi ro:**

- **Rủi ro thị trường:** Hoạt động kinh doanh của Công ty sẽ chịu rủi ro khi có sự thay đổi về giá nhiên liệu và giá thuê xe. Đối với hoạt động cho thuê xe công ty hạn chế rủi ro bằng cách cho thuê dài hạn, giá cước cho thuê sẽ tự động điều chỉnh khi giá nhiên liệu thay đổi hoặc cho thuê xe không bao gồm nhiên liệu. Ban Giám đốc đánh giá hoạt động kinh doanh của Công ty chịu rủi ro thị trường ở mức độ vừa phải.
- **Rủi ro tín dụng:** Xảy ra khi một khách hàng hoặc đối tác không đáp ứng được các nghĩa vụ trong hợp đồng dẫn đến các tổn thất tài chính cho công ty. Công ty có chính sách tín dụng phù hợp và thường xuyên theo dõi tình hình để đánh giá xem Công ty có chịu rủi ro tín dụng hay không. Tại ngày kết thúc niên độ kế toán, Ban Giám đốc đánh giá rằng không có rủi ro tín dụng trọng yếu nào với các khách hàng hoặc đối tác.
- **Rủi ro thanh khoản:** Mục đích quản lý rủi ro thanh khoản nhằm đảm bảo đủ nguồn vốn để đáp ứng các nghĩa vụ tài chính hiện tại và trong tương lai. Tình thanh khoản cũng được Công ty quản lý nhằm đảm bảo mức phụ trội giữa công nợ đến hạn và tài sản đến hạn trong kỳ ở mức có thể được kiểm soát đối với số vốn mà Công ty tin rằng có thể tạo ra trong năm đó. Chính sách của Công ty là theo dõi thường xuyên các yêu cầu về thanh khoản hiện tại và dự kiến trong tương lai nhằm đảm bảo Công ty duy trì đủ mức dự phòng tiền mặt. Ban Giám đốc đánh giá rủi ro thanh khoản ở mức thấp và tin tưởng rằng Công ty có thể tạo ra đủ nguồn tiền để đáp ứng các nghĩa vụ tài chính khi đến hạn.

**II. TÌNH HÌNH HOẠT ĐỘNG KINH DOANH NĂM 2016**

**2.1 Tình hình hoạt động SXKD:**

- **Kết quả hoạt động SXKD trong năm:**

TT	Các chỉ tiêu chủ yếu	Kế hoạch năm 2016	TH năm 2016	Tỷ lệ TH/KH 2016
1	Tổng doanh thu	950.00	955.41	101%
2	Lợi nhuận trước thuế	19.00	26.56	140%
3	Lợi nhuận sau thuế	15.20	21.15	140%
4	Nộp Ngân sách Nhà nước	14.00	20.41	146%

